

REFUEL
WORKS
.COM

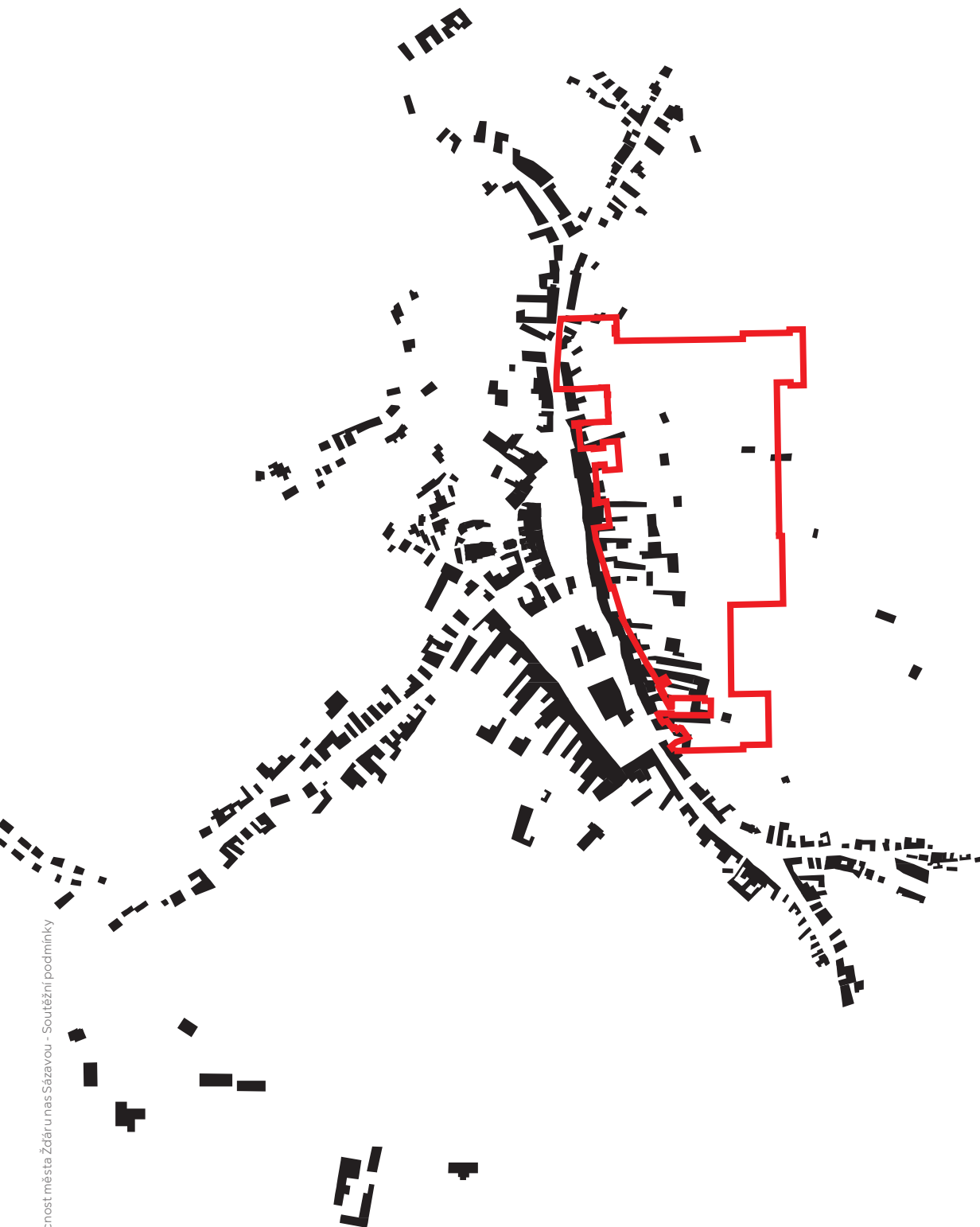
Barbara

Kop

ZADÁNÍ/
POTENCIÁL
MĚSTA/
ŽDĚR NAD
SÁZAVOU

1946
rozloha 0,5 km²
5 000 obyvatel, 10 000 obyvatel/km²

2016
rozloha 5 km²
22 250 obyvatel, 4500 obyvatel/km²





POROTA

Řádní členové závislí



Ing. Martin Mrkos, ACCA, starosta města

Narodil se v roce 1984. Vystudoval Finance a oceňování podniku a Komerční komunikace na Vysoké škole ekonomické v Praze. Je členem ACCA. Do roku 2018 pracoval v zahraniční výrobní firmě jako specialita na projekty v oblasti finančního řízení a controllingu. Od roku 2018 působí ve funkci starosty města Žďár nad Sázavou.



Ing. Josef Klement

Narozen v roce 1971. V letech 1989 – 1994 studoval Fakultu strojní VUT v Brně. Mezi roky 1994 až 1997 byl zaměstnán ve firmě Žďas a.s., v pozici vývojáře řízení výroby. Od roku 1997 působil ve firmě Compas-Automatizace s.r.o. Roku 2012 přestoupil do společnosti Automotive Lighting s.r.o.. Od roku 2014 působí dnes již druhé volební období ve funkci místostarosty města Žďár nad Sázavou.



Ing. Mgr. Lucie Radilová

od roku 2008 spolupracuje s Atelierem zahradní a krajinářské architektury Zdeňka Sendlera a Václava Babky, od roku 2018 působí jako krajinářka města Žďár nad Sázavou. Autorizovaná krajinářská architektka, vystudovala střední školu uměleckých řemesel, Mendelovu univerzitu v Brně a Dějiny umění na Masarykově univerzitě v Brně.

POROTA

Řádní členové nezávislí

Prof. Ing. arch Michal Kohout

Studoval architekturu na Fakultě architektury ČVUT a Akademii výtvarných umění v Praze. Od roku 2012 působí v ateliéru UNIT architekti. Působí jako pedagog na fakultě architektury ČVUT, kde je od roku 2012 vedoucím Ústavu nauky o budovách a garantem programu bydlení. Je spoluzakladatelem nakladatelství Zlatý řez a výzkumné organizace Centrum kvality bydlení.



Ing. arch. Petr Lešek

Narodil se v roce 1973 v Písku. Studoval Fakultu architektury ČVUT v letech 1991-98. V roce 2002 založil s Romanem Brychtou a Adamem Halířem Projektal architekti. Zabývá se návrhy a realizacemi od malého měřítka interiéru, přes stavby a veřejné prostory po územní plány. V České komoře architektů se věnuje tématům architektonických soutěží a zadávání veřejných zakázek.



Ing. arch David Mikulášek

Narozen v roce 1972. V letech 1990 – 1995 studoval fakultu stavební VUT v Brně, v letech 1994 – 2002 pak fakultu architektury tamtéž. V letech 1999 – 2000 studoval na ETSA Madrid. Od roku 2004 působil samostatně. V letech 2007 - 2016 vyučoval na FA VUT. Do roku 2019 pracoval jako vedoucí oddělení Veřejného prostoru v Kanceláři architekta města Brna.



Dipl. Ing. Zdeněk Sendler

Za více než čtvrtstoletí dlouhou tvůrčí činnost v oblasti navrhování zahrad, parků a krajiny, která se vždy vyznačuje přirozeností a pokorou, aniž by se vzdávala svého tvůrčího potenciálu. Výjimečná tvůrčí univerzalita a stále usilování o kvalitu vlastního návrhu i následné realizace z něj činí jednoho z nejlepších českých zahradních architektů současnosti.



POROTA

náhradní členové závislí



Mgr. Zdeněk Navrátil, radní a bývalý starosta

Vystudoval obor Veřejná správa na Fakultě humanitních studií Univerzity Karlovy v Praze. Pracoval jako ředitel občanského sdružení CIVIC, o.s., které se věnoval především rozvoji regionu, dotačnímu managementu pro obce, školy, podnikatele a neziskové organizace. Připravoval projekty a projektové žádosti pro čerpání podpory z fondů EU.



Mgr. Ludmila Řezníčková

Narodila se v roce 1965 v Chrudimi. Studovala Fyzikální chemii na Chemické fakultě Univerzity Karlovy v Praze v letech 1984-1990. Od roku 1991 pracovala na odboru životního prostředí Okresního úřadu Žďár nad Sázavou, později jako vedoucí odboru životního prostředí na různých ORP. Od roku 2014 byla radní města Žďár nad Sázavou a od roku 2018 je zde místostarostkou.



MUDr. Jan Mokříš

Narodil se 27. listopadu 1970. Od malička žije ve Žďáře nad Sázavou. Po žďárském gymnáziu vystudoval Lékařskou fakultu Masarykovy univerzity v Brně. Pracuje jako dětský lékař na obvodě ve Velké Losenici a Nížkově a dále jako dětský kardiolog v Pelhřimově a Havlíčkově Brodě.

POROTA

Přizvaní odborníci

Ing. arch Dana Příhodová (Raková)

Narozena v roce 1980. V letech 1999 – 2006 studovala architekturu na VUT v Brně a TU Graz v Rakousku. V letech 2006 – 2007 pracovala ve Vídeňském ateliéru Querkraft, poté do r. 2009 v ateliéru Fránek architects. V letech 2011 - 2019 působila na Fakultě umění a architektury v Liberci. V r. 2017 založila společně s Lucií Mynaříkovou studio Dali designers.



Ing. arch. Saman Saffarian

Narodil se v Teheránu v Iráku, studoval v České republice, Rakousku a Spojených státech. Pracoval jako architekt a designér v Rotterdamu, ve Vídni a v Londýně v Zaha Hadid Architects. Nyní se zabývá výzkumem a vyučuje ve Stuttgartu a v Liberci.



Náhradní členové nezávislí

Ing. Rostislav Košťál

Odborník na dopravní inženýrství. Je český stavební inženýr, který je ale známý především jako amatérský fotograf. Byl členem fotografických skupin Epos a Setkání.



Ing. Irena Škodová

Vedoucí odboru rozvoje a územního plánování Žďáru nad Sázavou.

ZADÁNÍ

1| POTENCIÁL MĚSTA

Město Žďár si stanovilo ve své „Strategii rozvoje města Žďáru nad Sázavou“ budování dostupného bydlení. Město se ve 21.století výrazně rozšiřovalo především v severozápadní části na úkor zemědělské půdy a krajiny. Nyní obracíme pohled dovnitř a hledáme vnitřní rezervy a potenciál. Lokalita Neumannova je v těsném kontaktu centrálního náměstí a je obklopeno veřejnými budovami.

Asanace z druhé poloviny 20.století a následná překotná výstavba byla, na přelomu tisíciletí, zastavena a toto místo zůstalo na půli cesty. Již není starými humny původních domů a modernistické město nebylo dobudováno. Zde se zodpoví otázka čím bude Žďár v roce 2050.

2| ÚZEMNÍ STUDIE

Cílem soutěže je nalézt návrh urbanistického, architektonického, krajinářského a dopravního řešení lokalit Neumannova, Magistrála a Atrium. Zadavatel předpokládá nalezení harmonického poměru mezi plochami zástavby, veřejných prostranství a dopravní a technické infrastruktury. Soutěžní návrh bude následně zpracován do ÚZEMNÍ STUDIE, která prověří možnosti využití a uspořádání řešeného území.

3| ÚZEMNÍ PLÁN

Územní studie bude sloužit jako podklad pro změnu územního plánu. Návrhy tedy nemusí být s aktuální územně plánovací dokumentací v souladu. Zadavatel doporučuje však, aby návrh byl v souladu s duchem územního plánu, tak aby mohla být pořízena změna, bez nutnosti pořízení nového územního plánu. Zadavatel nepředpokládá vymezování nových ploch pro sport, kulturní stavby a plochy parků.

4| ETAPIZACE

Zadavatel předpokládá realizaci celého záměru v etapách. Realizace lokality Magistrála se předpokládá na roky 2020/21 a realizace lokality Atrium na roky 2022/23. Lokalita Neumannova bude realizována v dlouhodobém horizontu. To však neznamená, že je pro zadavatele tato lokalita méně významná. Zadavatel předpokládá, že návrh přinese takové řešení aby bylo realizovatelné postupně. Řešení musí být dostatečně flexibilní aby mohlo absorbovat různé požadavky obyvatel v průběhu dalších desítek let.

5| PLOCHY A STAVBY PRO ROZVOJ ÚZEMÍ

Demografický vývoj je v posledních letech poznamenán úbytkem obyvatelstva v řádech desítek až stovek obyvatel. Tendencí bude stárnutí obyvatelstva. Město se snaží tyto tendence zvrátit budováním pracovních příležitostí a dostupného bydlení.

Zadavatel v zadání neuvádí potřebné kapacity ploch pro bydlení a služby a předpokládá že autoři budou hledat taková řešení která nabídnou pružné a atraktivní plochy pro výstavbu s možností polyfunkčního využití. Zadavatel preferuje aktivní parter, případně nároží apod.

V lokalitě se nacházejí plochy prodejních ploch (např. budova Lídl), které musí být zachovány ve stejném rozsahu, ale mohou být navrženy jinou formou.

Nezastavěné pozemky v řešeném území, které nejsou ve vlastnictví města, budou zahrnuty do návrhu.

6| PLOCHY A STAVBY VEŘEJNÝCH PROSTRANSTVÍ

Cílem je vytvořit předpoklady pro výstavbu a pro udržitelný rozvoj území. Podoba a typologie pozemků veřejných prostranství je ponechána na soutěžících. Zadavatel předpokládá vytvoření prostředí, které bude polyfunkční. V řešeném území budou vymezena veřejná prostranství a pozemky dle platných vyhlášek a norem.

V části řešeného území zbylo rozlehlější travnaté prostranství. V nedávné době zde bylo zřízeno dětské hřiště. Plochu není nutné zachovat. Zadavatel však předpokládá adekvátní odpověď ve formě veřejného prostranství určeného pro relaxaci obyvatel. Zadavatel nepředpokládá vybudování nového parku, protože není v silách města se další takovéto plochy adekvátně starat.

Součástí plochy centrálního parkoviště bylo živelné tržiště, které bylo zrušené v roce 2017. Vzhledem k velké koncentraci lidí a blízkosti centra je zájmem města tržnici v kultivované podobě oživit. Podoba tržiště je ponechána na uvážení soutěžících.

7| POHYB A POBYT PĚŠÍCH

Pěší plochy jsou základní součástí veřejného prostranství a rozhodují o jeho kvalitě a atraktivitě. Zadavatel předpokládá dostatečně dimenzované plochy pro pohyb, které jsou rozšířeny o další prvky a aktivity. Cílem je vytvoření městských prostranství se stromy, mobiliárem.

V současné době je lokalita prostupná pro pěší z východu na západ pěší osou z ulice Bratří Čapků do tzv. „Atria“ a dále pasáží na náměstí Republiky. Druhým významným pěším tahem je napojení městské části Vodojem, přes ulici Wolkerovu dále do centra podél mateřské a základní školy na ulici Horní.

Plochy a stavby dopravní a technické infrastruktury

8| CYKLISTICKÁ DOPRAVA

Součástí návrhu bude řešení cyklistické dopravy. Především napojení „sídliště Vodojem“ přes řešenou lokalitu na cyklostezku podél řeky Sázavy, a to formou cyklostezky, případně cyklopruhu na komunikaci. Návrh prověří možnost odděleného pruhu pro cyklisty v lokalitě Magistrála. Na dalších komunikacích zadavatel předpokládá piktogramový koridor, nebo sdílení jízdních pruhů s motorovými vozidly.

9| MĚSTSKÁ HROMADNÁ DOPRAVA

Řešené území je výborně obslouženo městskou hromadnou dopravou. V území se potkávají téměř všechny (1-8) autobusové linky MHD. Cílem je vytvořit autobusový terminál v návaznosti na centrum města. V podkladu P09 je projekt autobusového terminálu v ulici Studentská. Realizace se předpokládá v roce 2020.

10| MOTOROVÁ DOPRAVA

Řešeným územím prochází ulice Neumannova, která obsluhuje především městskou čtvrť „U Průmyslovky“. Neumannova spolu s ulicí Brodskou tvoří východo-západní propojení města, přičemž paradoxně městská čtvrť „Vododjem“ není na ulici napojena.

Neumannova v současné době napojuje severozápad města na ulici Novoměstskou a dále na silnici I/19 a odlehčuje tak přetížený průtah přes náměstí. V územním plánu je plánováno propojení Neumannovy na ulici Wonkovu a napojení „Vododjemu“ přes ulici Kosinkovu. Dále se tak sníží zatížení řešeného území, části ulice Dolní a křižovatky I/19 a I/37.

10| PLOCHY A STAVBY PRO DOPRAVU V KLIDU

Území je zatíženo především automobilovou dopravou v klidu. Je zde koncentrováno mnoho veřejných budov a služeb, které vyžadují plochy pro parkovací stání. Nedaleké sídliště vybudované v druhé polovině 20. století také nepočítalo s potřebou parkovacích stání.

V místě vzniklo tzv. centrální parkoviště se současnou kapacitou 109 míst. Před budovou Active club je 29 míst. Před poliklinikou je parkoviště s kapacitou 77 míst, které však není nijak vázané na návštěvu lékaře. Před budovou prodejny LIDL je placené parkoviště s kapacitou 34 míst. Při vstupu do Střední průmyslové školy jsou tři místa a u vstupu do Gymnázia je 16 míst. Pro městský bazén nebylo vybudováno jediné parkovací stání. Pro první řadu bytových domů sídliště U Průmyslovky bylo vybudováno 14 míst. Další kapacity parkování jsou na soukromých pozemcích ve dvorech tzv. obchodních domů, které tvoří východní frontu náměstí Republiky.

Pro návrh je předepsána současná kapacita celkem 280 parkovacích stání, přičemž zadavatel předpokládá vhodnější formu parkovacích stání například v ulicích doplněných o stromoradi, menší parkovací plochy u jednotlivých veřejných budov v rastru stromů, parkovací dům a podobně.

Obecně zadavatel předpokládá zmenšení ploch s živičným nebo betonovým povrchem a nahrazení materiály, které umožňují vsakování dešťových vod. Parkovací stání by měla být rozdělena na různé formy parkování – krátkodobá, pro rezidenty, carsharing atd. V návaznosti na základní a mateřskou školu bude vybudována parkovací stání typu Kiss&Ride.

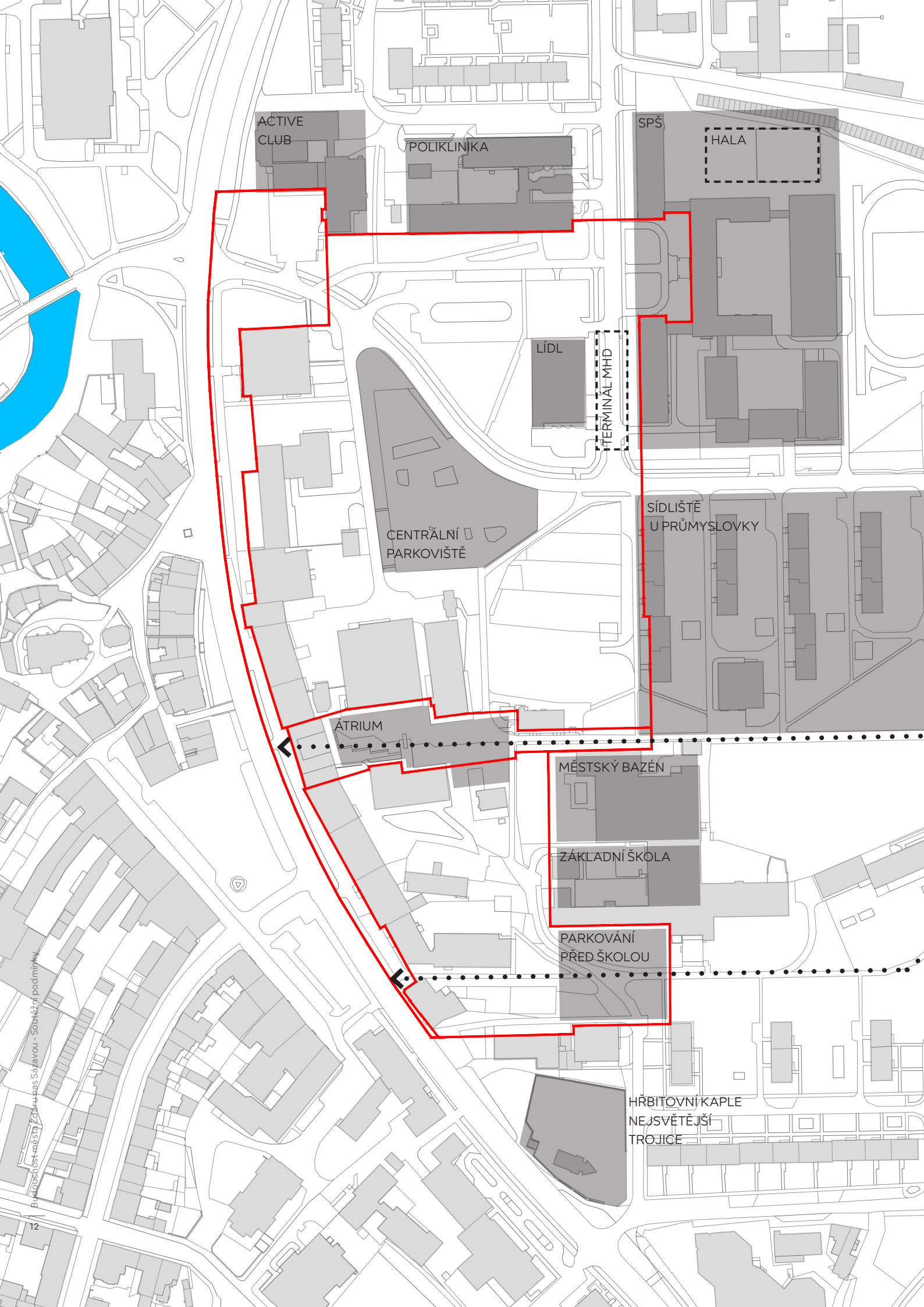
U nových staveb budou připočítány adekvátní kapacity parkovacích stání dle platných vyhlášek a norem. Zadavatel předpokládá, že nové parkovací plochy nebudou součástí veřejných prostranství.

11| MAGISTRÁLA

Magistrála je lokalita, která je součástí Náměstí Republiky. Náměstím prochází dopravní průtah I/37, který východní část náměstí oddělil a při rekonstrukci náměstí zůstala v původním stavu. Současný stav je neudržitelný a zadavatel předpokládá rekonstrukci v roce 2020/21. V návrhu bude řešeno podrobně - povrchy, veřejné osvětlení, mobiliář, městská zeleň, doprava v klidu.

12| ATRIUM

Náměstí Republiky je propojené se sídlištěm U Průmyslovky pasáží a veřejným prostranstvím „Atrium“ a dále pěší trasou podél Relaxačního Centra a základní školy. Atrium je velmi využívané prostranství pro pohyb i pobyt pěších. Je to oblíbené pobytové veřejné prostranství v centru města. V návrhu bude řešeno podrobně - povrchy, veřejné osvětlení, mobiliář, městská zeleň. Zadavatel předpokládá rekonstrukci v letech 2022/23.



ACTIVE
CLUB

POLIKLINIKA

SPŠ

HALA

LIDL

TERMINÁL MHD

CENTRÁLNÍ
PARKOVIŠTĚ

SÍDLIŠTĚ
U PRŮMYŠLOVKY

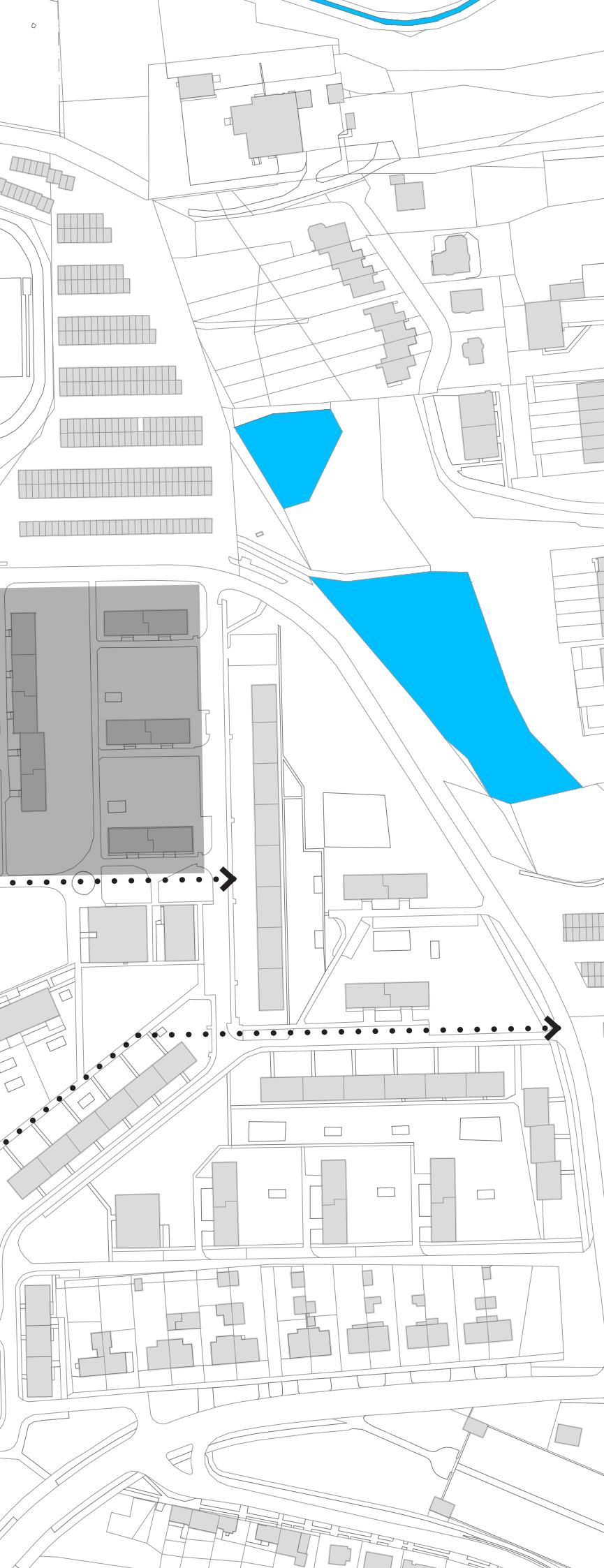
ÁTRIUM

MĚSTSKÝ BAZÉN

ZÁKLADNÍ ŠKOLA

PARKOVÁNÍ
PŘED ŠKOLOU

HRBITOVNÍ KAPLE
NEJSVĚTĚJŠÍ
TROJICE



pěší průchod
plánovaná výstavba
řešené území

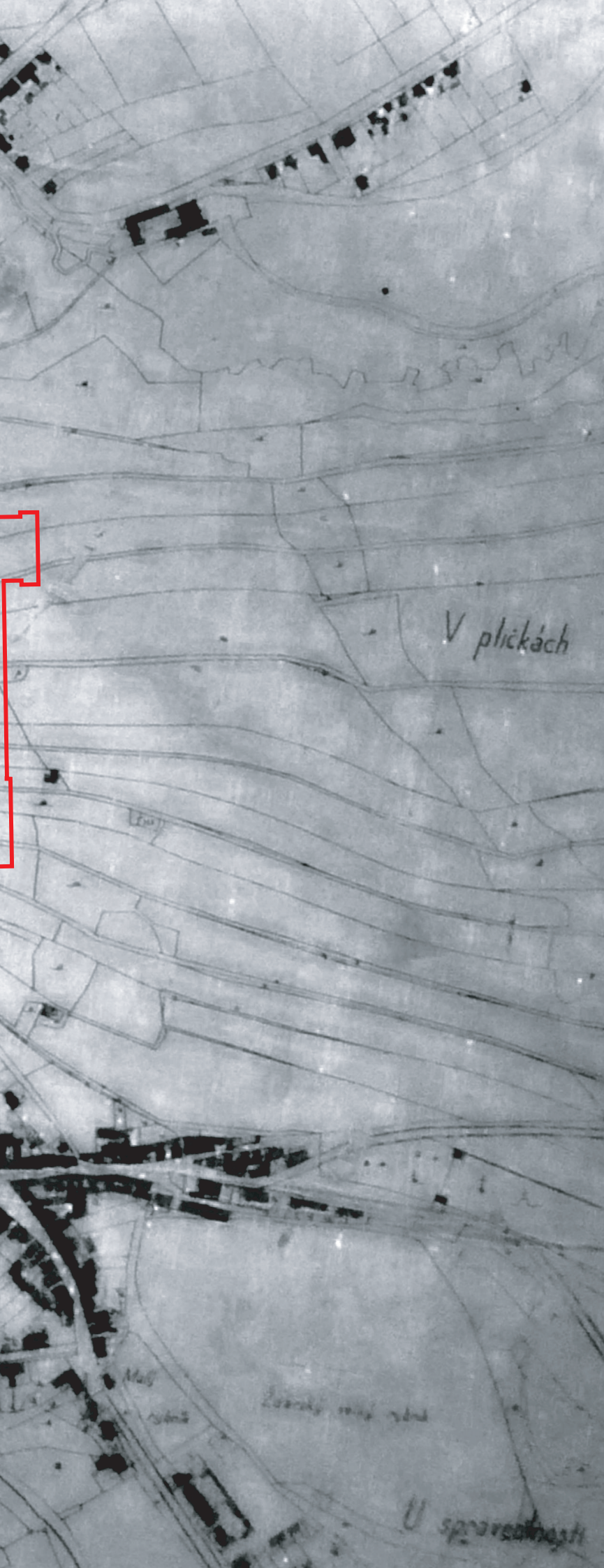


Libušín

Jihlava

Město Žďár

Před
Pozá



HISTORIE

Počet obyvatel se zvyšoval jen pomalu, v roce 1900 bylo ve městě napočítáno 403 domů a 2948 obyvatel (1434 mužů a 1514 žen), v roce 1910 se počet obyvatel zvýšil na 3412 (1753 mužů a 1659 žen) ve 418 domech. V tomto roce konečně byl překročen počet obyvatelstva z roku 1869 a tak poprvé přesáhl 3000 osob.

První světová válka přinesla opětovný pokles počtu obyvatel. Při sčítání lidu v roce 1921 mělo město 3464 obyvatel, byly však zahrnuty i obce Radonín a Mělkovice. Pokles obyvatel se nezastavil a tak další sčítání lidu napočítalo jen 3426, opět s výše jmenovanými obcemi v okolí.

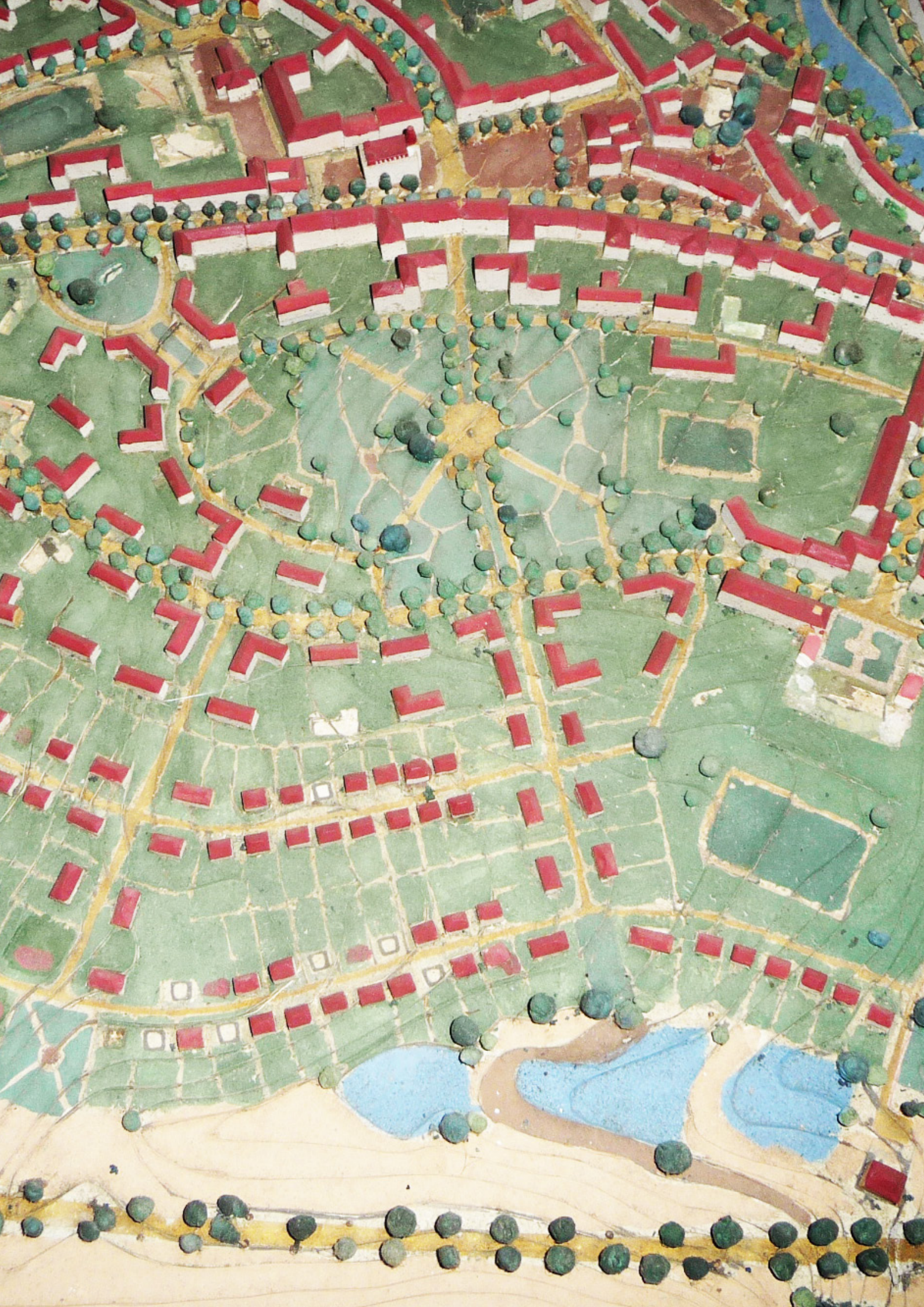
V meziválečném období se město rozrostlo asi o 280 domů. Bylo tvořeno mimo náměstí Dolní ulicí – později nazývanou Jungmanova a vedoucí směrem k Zámku Žďáru, ze které odbočovala Spálená ulice. Za Sázavou stála skupinka domů, nazývaná Odranec, od konce 19. století Libušín. Asi uprostřed Dolní ulice odbočovala severozápadním směrem Polní ulice a jižním směrem přes Sázavu směrem na Horní Hamry Štány, dnešní Žižkova ulice.

Opačným směrem z náměstí na jihovýchod, směrem na Vatín, vedla Horní ulice. Z ní, před bývalým klášterním hostincem, konventem, odbočovala směrem na Jámy a Nové Město na Moravě ulice Nerudova.

Za radnicí, směrem na jihozápad, začínala Veselská ulice vedoucí do Nového Veselí.

Od konce 19. století se město rozšiřovalo směrem k nádraží. Z náměstí byla proražena nová ulice vedoucí k současnému novému nádraží. Nová výstavba rodinných domků byla situována většinou na jih od náměstí.

Po roce 1945 došlo k podstatnému úbytku obyvatel, hlavně stěhováním do pohraničí, kde byla volná půda, a které poskytovalo větší naděje než chudá Vysočina. V roce 1930 je uváděno 4511 obyvatel.³¹ V roce 1945 3520 obyvatel, z toho se v letech 1945 – 1947 odstěhovalo, převážně do pohraničí, 1078 obyvatel.



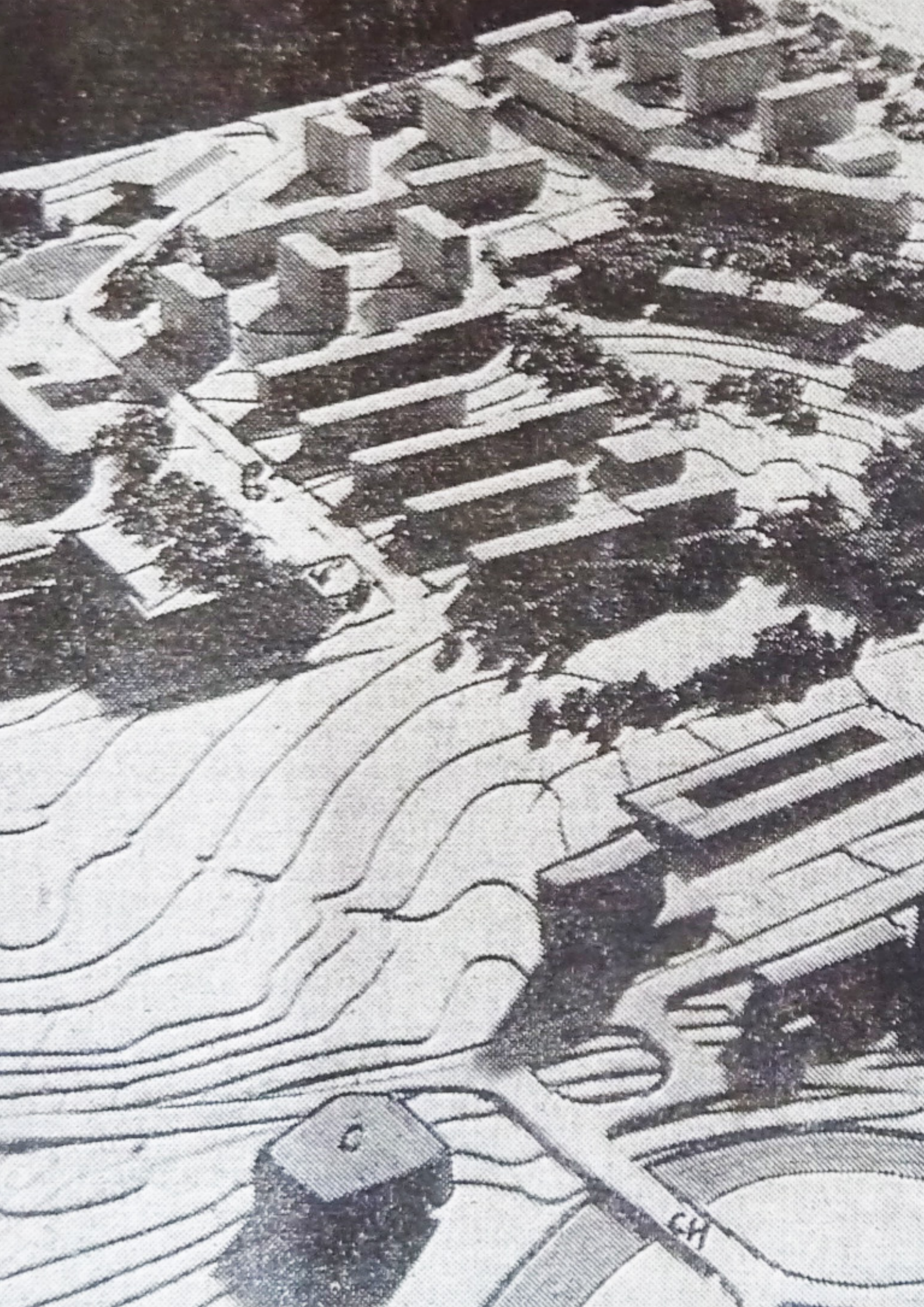


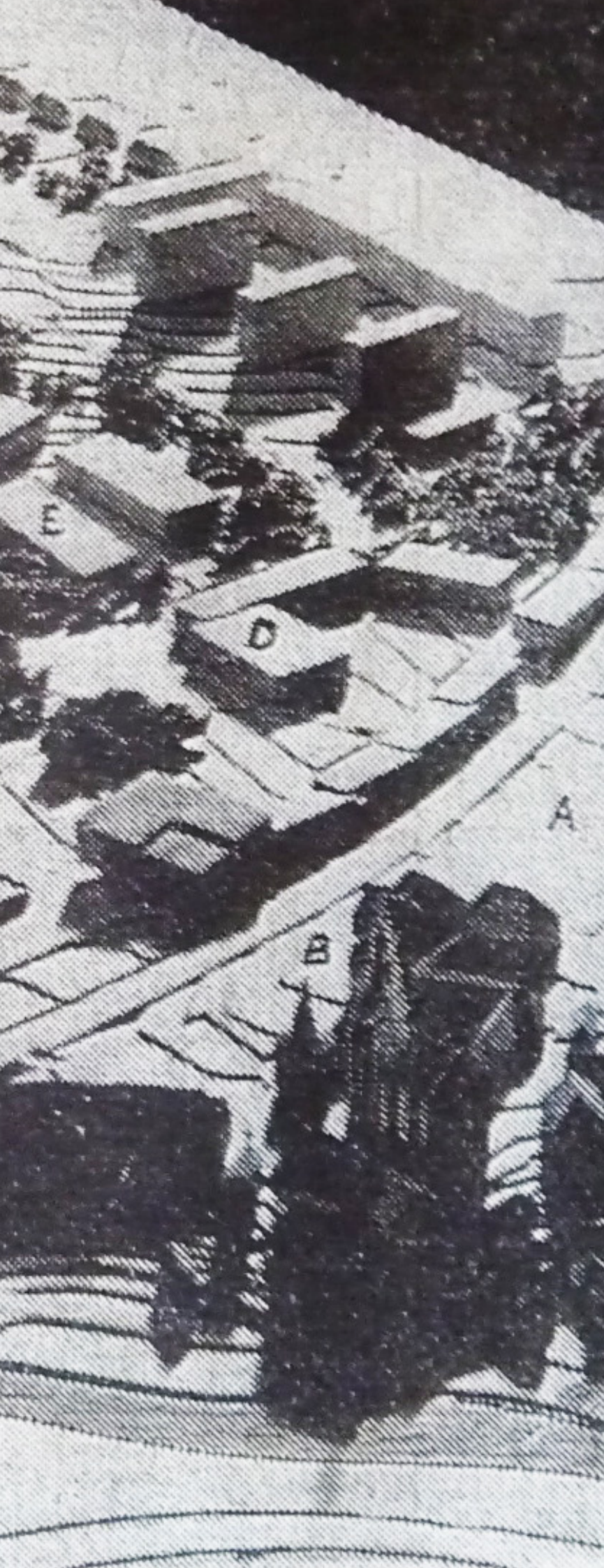
Přelomovým datem pro další rozvoj města byl 18. březen 1948, kdy bylo rozhodnuto o stavbě velkého strojírenského podniku, pozdějšího Žďasu. Dalším impulsem k rozvoji města byla již před válkou rozestavěná nová dvoukolejná železnice, která měla nahradit stávající trať. Výstavba Žďasu trvala až do roku 1970.

Zvýšená potřeba pracovních sil pro tak velký podnik jako je Žďas si vyžádala masivní výstavbu bytů. V roce 1951 byla zahájena výstavba kolonie 32 domků, tzv. Dagmarek a prvního sídliště, které se do dnešních dnů nazývá Stalingrad. Stavělo se na tzv. zelené louce, mimo intravilán stávajícího města. Další sídlištní celek „U průmyslové školy“ byl vybudován v návaznosti na historickou část města východně od náměstí s tím, že je určen pro 4500 obyvatel v 1174 bytech, v pěti až osmipodlažních domech. Výstavba probíhala v letech 1962 – 1971 a vyžádala si první vynucené demolice v Nerudově ulici.

Po roce 1971 byla zahájena výstavba třetího sídliště „U nádraží“ jižně od městského centra směrem k novému vlakovému nádraží. Souběžně s plánovanou výstavbou tohoto sídliště se objevila myšlenka asanace městského centra a nahrazení stávajících domků novou výstavbou. Jako oficiální zdůvodnění bylo uváděno, že jde o zchátralé a nevyhovující stavby.

Územní směrný plán okresního města Žďár nad Sázavou byl vypracován v padesátých letech a potvrzen odborem pro výstavbu rady Krajského národního výboru v Jihlavě dne 4. 10. 1957. Ve vlastním potvrzení se ještě ukládá: „Zachovávat při rozvoji města v maximální míře celistvost, stavebně kulturní i umělecké hodnoty historického jádra v části Žďáru n./S. I. na levém břehu toku Sázavy, které zůstává hospodářským a kulturním centrem městského organismu i ve Žďáru n./S. a vytvářet technickoorganizační předpoklady účinné rekonstrukce historických objektů a jejich souborů v části Žďár I. a II. Novou bytovou, občanskou, kulturní a účelovou výstavbu mimo obvod historického města dosahovat podle schváleného plánu ekonomické výšky i hustoty zastavění, odpovídající potřebě města. Z toho vyplývá, že se v době zpracování tohoto územního plánu ještě neuvažovalo o plošných demolcích a veškerá výstavba probíhala na dosud nezastavěných plochách.





V roce 1965 se ale již v kronice města píše o předpokládané asanaci velké části městského centra a v roce 1968 projednává rada MěstNV a schvaluje vypracování nového směrného územního plánu. Rozhodnutím se zdůvodňuje nutností zpřesnit počet obyvatel do roku 1980, vymezit nové plochy k zastavění a to jak pro bytovou, tak průmyslovou výstavbu. Jako další důvod je uváděna potřeba řešení sítě služeb, obchodů, zeleně, kanalizace a ochrany půdního fondu.

Rozhodování ve prospěch demolicí bylo ovlivňováno platnou legislativou, zákonem č. 53/1966 sb. „O ochraně půdního fondu. Svoji roli sehrála také dobová představa, že pouze výstavba nových domů pomůže řešit zaostávající vybavení bytů ve staré zástavbě, nejlépe jejich demolicí a následnou výstavbou nových mnohapatrových panelových domů.

Podstatné bylo nasazení jednotlivých funkcionářů města, kdy hlavně předseda MěNV v sedmdesátých letech, Antonín Bubák, vzal přestavbu města, spojenou s demolováním starých domů, za svůj osobní úkol.

REFUEL
WORKS
.COM

Heil: Barba

St: Prokop

Stadt Saar

Saarer Stadt

Parry & 1. wos

A